

EFFEKTRAPPORT

OCH VERKSAMHETSBERÄTTELSE 2025



INNEHÅLL

3 Inledning

- 3 Om rapporten
- 4 Generalsekreterarens förord
- 6 Om Läkare i Världen
- 8 Det internationella nätverket Médecins du Monde
- 10 Värderingar
- 11 Strategisk inriktning
- 12 Hur vi mäter effekterna av våra insatser
- 15 Utmaningar 2025
- 16 Höjdpunkter

18 Medicinsk och psykosocial vård

- 19 Effekter av den patientnära verksamheten
- 21 Medicinsk vård
- 25 Psykosocial vård
- 26 Juridisk rådgivning
- 27 Uppsökande arbete
- 29 Intyg i migrationsärenden
- 30 Tidiga insatser och stöd till asylsökande

31 Utåtriktad verksamhet

- 32 Övergripande effekter av kommunikations- och påverkansarbetet
- 33 Kommunikation
- 34 Påverkansarbete

36 Resurser och ekonomi

- 37 Ekonomisk översikt
- 40 Styrelsen
- 43 Volontärer
- 44 Personal
- 45 Verksamhets- och organisationsutveckling

46 Effektmätning och lärdomar

47 Tack till

OM RAPPORTEN

Läkare i Världen är en ideell organisation som arbetar för rätten till hälsa för alla, oavsett juridisk eller socioekonomisk status. Vårt arbete bygger på FN:s deklaration om de mänskliga rättigheterna och drivs av anställda och volontärer med expertis inom medicin, psykosocialt stöd, juridik, samordning, insamling, kommunikation och påverkan.

Den här rapporten är en kombinerad effektrapport och verksamhetsberättelse som ger en översikt över de insatser och resultat som uppnåtts under 2025. Vi följer Giva Sveriges riktlinjer för effektrapportering och fokuserar på att koppla våra insatser till uppnådda effekter.

Rapporten omfattar vår verksamhet i Sverige och beskriver såväl kvantitativa som kvalitativa resultat. Vi följer även Svensk Insamlingskontrolls föreskrifter för att säkerställa transparens och ansvarsfull hantering av insamlade medel.

Syftet med rapporten är att visa hur Läkare i Världens verksamhet har bidragit till att förbättra hälsan för vår målgrupp, samt att öka kunskapen om deras rättigheter och livssituation. Rapporten riktar sig till finansärer, samarbetspartners och allmänheten för att ge en tydlig bild av organisationens arbete och påverkan.

Rapporten avser perioden 1 januari till 31 december 2025 och omfattar samtliga nationella insatser inom vår medicinska, psykosociala och juridiska verksamhet samt påverkansarbete, kommunikation och insamling.

En värld där hinder till hälsa och vård har övervunnits, där hälsa erkänns som en grundläggande mänsklig rättighet.

Läkare i Världens vision, framtagen gemensamt i det internationella nätverket.

GENERALSEKRETERARENS FÖRORD



Hannah Laustiola, generalsekreterare Läkartidningen i Världen.

“Apotekspersonalen behandlar mig som djur. Bara för att jag är papperslös ser de mig inte som en människa.” Det vittnar Sakine, en av Läkartidningens besökare, om. Och hon är inte ensam.

I ett hårdnande samhällsklimat är liknande utsagor något vi på Läkartidningen möter allt oftare. Fjolåret präglades, både hemma i Sverige och i omvärlden, av en politisk retorik där synen på främlingen är oförsonlig. Flyktingar och migranter likställs allt oftare med kriminella, de misstänkliggörs och avhumaniseras som “oönskade element” som ska ut ur landet.

Vi må alla ha olika tankar om hur svensk migrationspolitik ska skötas, men oavsett inställning ska ingen blunda för att den sortens retorik och politik som bedrivs nu får högst reella konsekvenser för människor i deras liv. Inte minst kopplat till deras hälsotillstånd.

Och det är där vi på Läkartidningen kommer in. Vårt arbete behövs nu mer än någonsin. Men trots att behoven av vård, samtalsstöd och juridisk rådgivning ökade under 2025, såg vi samtidigt ett minskat söktryck på våra mottagningar.

Jag kan därför konstatera att de farhågor vi hyste när Tidöavtalet slöts tyvärr har besannats.

I takt med att nya lagar har börjat träda i kraft ser vi nu hur de faller ut i praktiken – och det är ingen vacker syn. För människor som Läkartidningen träffar, en mångfacetterad målgrupp där det ryms flyktingar, barn, äldre, ensamstående föräldrar, gravida kvinnor med flera, innebär lagändringarna en ökad oro och stress i vardagen.

Kan jag låta mitt barn leka i parken utan att vara rädd för att vi ska bli tagna av polisen och familjen splittras? Vågar jag söka vård när jag behöver den eller fastnar jag i en identitetskontroll på vägen till läkaren för att jag har brun hy? Frågor som dessa är nu vardag för våra besökare och vi ser att många hellre isolerar både sig och sina barn än att ta den sortens risker. Följderna är en ökad psykisk ohälsa, en ökad migrationsstress och en ökad hopplöshet.

Men det finns ljus i mörkret. Läkartidningens arbete gör skillnad. Under 2025 mötte vi runtom i landet människor i behov av vård och stöd vid över 3000 tillfällen. Våra ideellt engagerade läkare, sjuksköterskor, undersköterskor, barnmorskor, psykologer, tandläkare och jurister lyssnade, lotsade och såg sina medmänniskor. Och det gjorde skillnad.

“Att träffa den här gruppen varje vecka är som att hitta fast mark efter att ha drivit omkring i en kaotisk tillvaro. Det ger mig trygghet, en känsla av tillhörighet och styrkan att fortsätta framåt”, säger Fatima som varit deltagare i en av våra stödgrupper för kvinnor.

Därför är det med stolthet som Läkartidningen i Världen envetet fortsätter bedriva vårt arbete för alla människors lika rätt till vård och stöd. Därför vägrar vi låta mänskliga rättigheter, som rätten till hälsa och vård, politiseras. För rätten till vård är ingen förhandlingsfråga, ingen migrationspolitisk fråga och inte heller en säkerhetspolitisk fråga. Det är kort och gott en mänsklig rättighet – och på Läkartidningen i Världen gör vi den rättigheten till verklighet.

Så låt oss gå in i 2026 med tillförsikt, den här utvecklingen går att vända!

Hannah Laustiola
Generalsekreterare

OM LÄKARE I VÄRLDEN

Läkare i Världen grundades i Sverige 1991 och är en del av det internationella nätverket Médecins du Monde (MdM). Vår vision är en värld där hinder till hälsa och vård har övervunnits och där hälsa erkänns som en grundläggande mänsklig rättighet.

Vårt arbete vilar på FN:s deklaration om de mänskliga rättigheterna och på de internationella konventioner som fastslår rätten till hälsa, särskilt FN:s konvention om ekonomiska, sociala och kulturella rättigheter (ICESCR). Vi utgår från de så kallade AAAQ-kriterierna (Availability, Accessibility, Acceptability, Quality), som tydliggör staters ansvar att säkerställa att hälso- och sjukvård finns i tillräcklig omfattning (tillgänglighet i systemet), är tillgänglig för alla utan diskriminering, ges på ett etiskt och respektfullt sätt samt håller god medicinsk kvalitet.

Dessa principer ligger också i linje med Agenda 2030 och mål 3 om god hälsa och välbefinnande, mål 10 om minskad ojämlikhet samt mål 16 om fredliga inkluderande samhällen. För att rätten till hälsa ska vara verklig krävs att vården inte bara existerar formellt, utan att den i praktiken går att nå, förstå och ta emot, oavsett juridisk status, ekonomi eller livssituation. Dessa principer vägleder både vårt praktiska arbete och vårt påverkansarbete.

Läkare i Världen möter människor som i dag inte fullt ut omfattas av det ordinarie vårdssystemet. Vår målgrupp är främst papperslösa, asylsökande och andra migranter i särskilt sårbara situationer, som av juridiska, ekonomiska eller strukturella skäl har svårt att få tillgång till vård. När samhällets funktioner brister arbetar vi för

att tillfälligt fylla glappen, samtidigt som vi verkar för långsiktiga systemförändringar.

Vårt arbete kan sammanfattas i tre ledord: hjälper, vårdar och vittnar. Vi *hjälper* individer att förstå och hävda sina rättigheter samt att komma i kontakt med den vård de har rätt till. Vi *vårdar* genom att erbjuda medicinskt och psykosocialt stöd med låg tröskel och hög professionalism. Och vi *vittnar* genom att synliggöra de hinder som våra patienter möter och de konsekvenser som olika lagar och praktiker får, så att deras erfarenheter kan bidra till förändring på strukturell nivå.

Vi erbjuder vård och stöd utifrån dessa principer så länge det behövs, men är tydliga med att vårt mål inte är att bygga upp ett parallellt sjukvårdssystem. Tvärtom arbetar vi kontinuerligt för att lotsa människor vidare till den reguljära vården och för att synliggöra de brister som gör att vissa grupper fortfarande utestängs. Genom opinionsbildning och påverkansarbete verkar vi för att Sverige fullt ut ska leva upp till rätten till hälsa för alla.

Organisationen är demokratiskt uppbyggd och leds av en styrelse som utses av medlemmarna vid årsmötet. Den dagliga verksamheten leds av en generalsekreterare och en operativ chef, med stöd av ett kansli som arbetar med medicinsk och psykosocial vård, samordning, administration, insamling, kommunikation och påverkan.



Rådgivning med en patient på Läkare i Världens barnmorskemottagning i Stockholm.

En grundpelare i Läkare i Världens arbete är våra volontärer. Läkare, sjuksköterskor, undersköterskor, barnmorskor, psykologer, socionomer och andra yrkesverksamma bidrar ideellt med

sin kompetens. De bemannar mottagningar, ger medicinsk och juridisk rådgivning samt erbjuder psykosocialt stöd. Utan deras engagemang skulle verksamheten inte vara möjlig.

”Läkare i Världens verksamhet bygger på engagemanget, tiden och kompetensen hos våra volontärer. Om det inte vore för våra volontärer skulle våra mottagningar stanna upp.

/Hannah Laustiola, generalsekreterare Läkare i Världen

DET INTERNATIONELLA NÄTVERKET MÉDECINS DU MONDE



*I Ukraina arbetar vi i svåråtkomliga områden, utan fungerande sjukhus och utan reguljära transporter, och ger medicinsk och psykosocial vård.
© Yevhenii Lykchocherst, Médicos del Mundo.*



Möte för alla generalsekreterare inom Médecins du Monde, i Madrid 2025.

Under 2025 har Läkare i Världen fortsatt haft en tydlig närvaro i nätverkets styrande strukturer, trots att fysiskt deltagande i nätverksmöten under året fick prioriteras ned på grund av begränsade resurser. Ordförande och generalsekreterare representerade organisationen vid det internationella årsmötet i Neuchâtel i Schweiz i november. Ett flertal anställda, liksom ordförande, deltog även regelbundet i nätverkets gemensamma forum för utbyte och organisationsutveckling och studiebesök har även skett hos våra franska och belgiska kollegor.

Under året hade generalsekreteraren även mandat i Network Executive Committee (Nexcom) och svenska Läkare i Världen stod värd för kommitténs sommarmöte i Stockholm i juli. I samband med detta

invaldes generalsekreteraren i styrgruppen för framtagandet av nätverkets nya strategiska plan (gällande från januari 2027), vilket stärker Sveriges roll i nätverkets framtida utveckling.

Deltagandet i Nexcom och i styrgruppen för den nya strategiska planen har stärkt svenska Läkare i Världens möjlighet att påverka nätverkets utveckling och säkerställt att perspektiv från mindre medlemsländer synliggörs i beslut och prioriteringar. Den kontinuerliga närvaron har även bidragit till goodwill och fördjupade bilaterala samarbeten, vilket gett Läkare i Världen konkreta lärdomar och inspel från medlemsländer med mer stabila ekonomiska förutsättningar, särskilt i frågor som rör tillväxt, finansiering och varumärkesbyggande.



9 miljoner nåddes

av insatserna



451 projekt

globalt



71 länder

med projekt



17 sektioner

medlemsländer

€ 306 187 726 i omsättning för nätverket globalt

VÄRDERINGAR

Läkare i Världens arbete vilar på en värdegrund som delas av hela det internationella nätverket Médecins du Monde. Dessa värderingar är inte enbart vägledande principer, utan genomsyrar hur allt sker: organisering, prioritering, bemötande av människor och ställningstagande i samhällsdebatten. De förenar det medicinska uppdraget med ett tydligt människorättsperspektiv och skapar en gemensam kompass för alla medlemsländer i nätverket – såväl på nationell som internationell nivå.

SJÄLVSTÄNDIGHET

Vi är oberoende av politiska, religiösa och finansiella aktörer och intressen. Vår frihet att själva välja program och metoder gör det möjligt för oss att agera utifrån vår värdegrund. Vi bygger dialog och samarbeten med de människor och sammanhang där vi verkar.

SOCIAL RÄTTVISA

Vi ser social rättvisa som en nyckel för att uppnå jämlik hälso- och sjukvård, stärka respekten för grundläggande mänskliga rättigheter och främja solidaritet i samhället.

AKTIVISM

Som en del av en global rörelse bestående av volontärer och anställda, hjälper vi, vårdar och vittnar. Stärkta av vår mångfald stödjer vi utsatta människor i att uppnå social förändring.

EGENMAKT

Vi tror på människors förmåga att ta kontroll över sin egen hälsa. Tillsammans med våra partners ger vi stöd för att de ska kunna utöva sina rättigheter, påverka sin situation och säkerställa att deras behov blir tillgodosedda.

BALANS

Vi strävar efter en välavvägd fördelning mellan våra nationella och internationella åtaganden, mellan akuta insatser och långsiktiga program, mellan medicinsk expertis och lekmanakunskap, samt mellan offentlig finansiering och privat insamling.

STRATEGISK INRIKTNING

Läkare i Världens innevarande strategiska plan gäller för 2025-2027 och tar sin utgångspunkt i organisationens värderingar och konkretiseras genom tre övergripande inriktningsområden: respekt för rätten till hälsa, vår roll som vårdgivare, samt stabilitet i resurser och stärkt varumärkeskänedom.

Det första området utgår från att rätten till hälsa – så som den är fastslagen i svensk lag och i internationella konventioner som Sverige förbundit sig till – fullt ut ska respekteras. Den ska utgöra ett minimikrav för den vård som erbjuds personer som inte är svenska medborgare. Organisationens arbete syftar till att synliggöra när denna rätt inte efterlevs och att verka för att lagstiftning och praktik harmoniserar med nationella och internationella åtaganden.

Det andra området rör Läkare i Världens roll som vårdgivare. Målet är att den vård och det stöd som erbjuds i ökad utsträckning ska motsvara målgruppernas faktiska behov. Det innebär att verksamheten kontinuerligt utvecklas utifrån identifierade vårdbehov, förändrade samhällsförutsättningar och de erfarenheter som genereras i det patientnära arbetet.

Det tredje området fokuserar på stabilitet i resurser och organisation. För att kunna upprätthålla kvalitet, patientsäkerhet och långsiktighet behöver verksamheten stärka och stabilisera sina finansiella och personella resurser samt säkerställa att dessa används ansvarsfullt och effektivt. En ökad varumärkeskänedom är en förutsättning för att skapa sådan långsiktig hållbarhet.

Som en del av det internationella nätverket Médecins du Monde styrs Läkare i Världen även av gemensamma prioriteringar för perioden 2023–2026. Nätverkets strategiska plan syftar till att förstärka och främja våra gemensamma värderingar, samt att stärka respekten för rätten till hälsa och tillgången till hälso- och sjukvård globalt. Det nationella arbetet är därmed förankrat i ett bredare internationellt sammanhang och bidrar till ett gemensamt åtagande för hälsa som mänsklig rättighet.



För att kunna vara modiga i sak behöver vi vara stabila som organisation. Den strategiska planen är vårt verktyg för att förena värderingar med långsiktig hållbarhet.

/Mårten Brink, ordförande Läkare i Världen

HUR VI MÄTER EFFEKTERNA AV VÅRA INSATSER

Läkare i Världen arbetar med en uppföljningsmodell som kombinerar kvantitativ och kvalitativ data för att bedöma verksamhetens räckvidd, genomförande och resultat.

Den kvantitativa uppföljningen omfattar systematisk registrering av verksamhetsdata, såsom antal patientmöten, medicinska besök, psykosociala samtal, intyg, hänvisningar till reguljär vård och uppsökande aktiviteter. Denna statistik möjliggör analys av tillgänglighet, efterfrågan, kapacitet och utveckling över tid, samt ger underlag för jämförelser mellan perioder och verksamhetsområden.

Uppföljning på individnivå är resurskrävande och av flera skäl svår genomförbart på grund av besökarnas särskilda livssituationer. I vissa fall kan dock Läkare i Världen dokumentera konkreta utfall, exempelvis när patienter får tillgång till reguljär vård, när behandling påbörjas eller återupptas, när felaktiga fakturor korrigeras eller när medicinska och psykiatriska intyg används i migrationsärenden. Det saknas i dagsläget möjlighet att göra den typen av uppföljning systematiskt. I ett fåtal ärenden följs dock patientfall mer systematiskt över tid för att kunna bedöma om insatserna leder till faktisk tillgång till vård, ökad rättssäkerhet eller förbättrad sammanhållen vård. Där det är möjligt sker uppföljning genom återkoppling från patient, vårdgivare eller juridiskt ombud, vilket ger en fördjupad förståelse för insatsernas resultat och eventuella kvarstående hinder.

Kvalitativa underlag – såsom anonymiserade fallbeskrivningar, återkommande dialog med volontärer och samarbetspart-

ners samt observationer från uppsökande verksamhet – används för att identifiera mönster och strukturella hinder. Dessa kompletterar den kvantitativa statistiken och bidrar till en fördjupad förståelse av hur insatserna påverkar tillgång till vård och rättssäkerhet.

Att dokumentera och analysera dessa erfarenheter är också en central del av vårt uppdrag att vittna om de orättvisor och hinder som målgruppen möter. Genom att synliggöra återkommande brister, diskriminerande praktiker och konsekvenser av lagstiftning kan vi föra vidare patienternas erfarenheter till beslutsfattare, myndigheter och professionella aktörer, och därigenom bidra till strukturell förändring.

Samtidigt finns metodologiska begränsningar. Målgruppen är ofta rörlig och lever i osäkra livssituationer, vilket gör långsiktig uppföljning svår. Förändringar i hälsa och livssituation påverkas dessutom av faktorer utanför organisationens kontroll, såsom migrationsbeslut, boendesituation och tillgång till offentliga tjänster. Effekter på strukturell nivå, exempelvis förändrade attityder eller förbättrad rättstillämpning, är svåra att isolera och mäta kvantitativt.

Mot denna bakgrund kombineras mätbara indikatorer med professionella bedömningar och återkommande analys i lednings- och verksamhetsforum. Resultaten integreras i den kvartalsvisa uppföljningen och används för att justera arbetssätt, prioriteringar och resursfördelning. På så sätt är uppföljningen inte enbart redovisande, utan ett verktyg för lärande och kontinuerlig verksamhetsutveckling.



UTMANINGAR 2025

Under 2025 präglades omvärlden av ett stort antal politiska reformförslag och utredningar som löpte parallellt och ofta med korta tidsfönster att agera för att påverka utfallet. Inom ramen för Tidöavtalet presenterades flera lagförslag samtidigt, vars bredd, överlappning och samtidighet gjorde det svårt att överblicka de samlade konsekvenserna. Möjligheten till fördjupad analys och mobilisering begränsades, och arbetet försvårades ytterligare av den komplexitet som följde av EU:s migrationspakt – ett område som delvis låg bortom organisationens fulla kapacitet att ta sig an, även om visst arbete ändå genomfördes.

För målgruppen fick det politiska klimatet direkta konsekvenser. Ökad osäkerhet kring regelverk och rättigheter skapade oro och försiktighet; många undvek att röra sig fritt i samhället, vilket minskade räckvidden i etablerade kontaktytor och försvårade möjligheten att nå fram med information och stöd. Detta ökade behovet av uppsökande arbete och digitala kontaktvägar, samtidigt som det ställde högre krav på flexibilitet och prioritering i organisationens egna insatser.

Samtidigt upplevde vi att vissa vårdaktörer blev mer osäkra på hur de ska agera gentemot papperslösa patienter. Det försvårade vårt kärnuppdrag att lotsa människor in i den reguljära vården, särskilt inom psykosocialt stöd. I verksamheten förstärktes också en känd sårbarhet: beroendet av volontärbemanning gjorde det svårt att möta efter-

frågan fullt ut, och arbetet med medicinska och psykiatriskaintygmigrationsärenden var ofta både tidskänsligt och resurskrävande.

För att möta dessa utmaningar stärkte vi rutiner och patientsäkerhet, utvecklade digitala arbetsätt och ökade närvaron i uppsökande sammanhang för att nå personer där de befinner sig. Vi förstärkte också vår roll som vägledande aktör genom vår nya helpdesk och samverkan med andra vårdgivare och civilsamhällesaktörer.

Läkare i Världen har under lång tid verkat i en ekonomisk kontext präglad av kortsiktiga projektmedel och hög andel institutionell finansiering.

Efter den ekonomiskt mycket utmanande situationen 2024 präglades 2025 av större stabilitet, även om lågkonjunkturen fortsatt påverkade förutsättningarna för finansiering och insamling, vilket ökade behovet av tydliga prioriteringar och långsiktig planering. Finansieringslandskapet var fortsatt osäkert och konkurrensen om medel hög. Trots detta kunde verksamheten bedrivas utan nedskärningar.



Jag hade fått recept och skulle hämta ut på apotek. Men mitt LMA-kort hade gått ut så jag fick inte hämta ut. Det tar en månad att få ett nytt LMA-kort och jag behövde min medicin. Jag fick hjälp av Läkare i Världen med receptet och kunde till slut hämta min medicin. Apoteket tog bara kort och inte kontanter, men jag kunde låna ett kort av en kompis så det löste sig.

/Hakim, patient på en av våra mottagningar

HÖJDPUNKTER 2025

Nedan presenteras ett urval av centrala insatser och resultat från året som tillsammans speglar verksamhetens utveckling, genomslag och samhällsnytta.

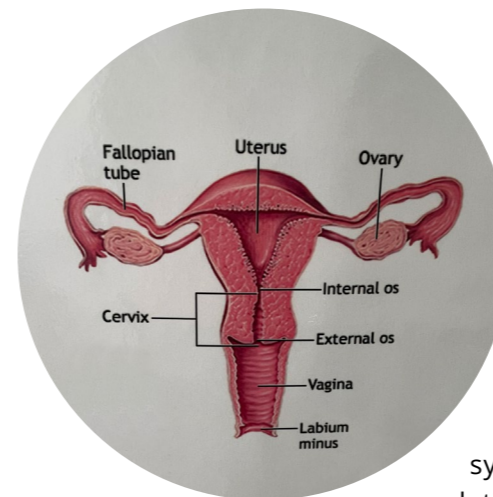


RAPPORTSLÄPP: BARRIÄRER TILL VÅRD

Rapporten *Barriärer till vård för migranter i sårbara situationer* satte ljuset på systematiska hinder i tillgången till svensk vård. Genom att kombinera patientnära erfarenheter med data från tre års uppsökande verksamhet, stärkte den kunskapsläget i den nationella debatten. Rapporten användes aktivt i dialog med myndigheter, regioner och beslutsfattare – och positionerade Läkare i Världen som en tydlig expertaktör i skärningspunkten mellan vård och mänskliga rättigheter.

3 240 PATIENTMÖTEN

Under 2025 genomfördes 3 240 patientmöten med personer som annars riskerar att stå utanför vården. Varje möte innebär en konkret möjlighet till behandling, lotsning vidare eller stärkt rättssäkerhet. Siffran speglar både omfattningen av behovet och organisationens avgörande roll som lågröskelaktör.



MODELL FÖR INKLUDERANDE HPV-PREVENTION

Läkare i Världens modell för HPV-screening och vaccination för papperslösa kvinnor, som bland annat sker i samarbete med Karolinska Institutet, uppmärksammades av Världshälsoorganisationen (WHO). De besökte Läkare i Världens mottagning för att lära sig hur en framgångsrik samverkansmodell kan byggas mellan vårdaktörer och civilsamhället och kopieras av andra inom ramen för EU-projektet HPV Faster. Arbetssättet visar hur förebyggande vård kan nå grupper utanför ordinarie system. Därmed bidrar modellen både till individens skydd och till det globala målet att utrota livmoderhalscancer.

PÅVERKANSVINST I FN-S UPR-GRANSKNING

I FN:s återkommande granskning av hur världens länder lever upp till sina åtaganden gällande mänskliga rättigheter, Universal Periodic Review (UPR), var Sverige ett av de länder som granskades 2025. Läkare i Världen bidrog tillsammans med andra människorättsorganisationer i en skuggrapportering som resulterade i att påpekanden vi gjort om bristfällig tillgång till vård inkluderades i rekommendationer till Sverige om rätten till hälsa för migranter. Sverige valde efter granskningen att acceptera flera av dessa rekommendationer vilket innebär ett internationellt åtagande att stärka rätten till vård för alla i Sverige oavsett juridisk status.



SWISHA EN KRONA

Kampanjen *Swisha en krona*, genomförd pro bono med PR-byrå JMW Golin, nådde nya målgrupper och genererade gåvor redan första veckan. Genom ett enkelt och tillgängligt budskap breddades givarbasen och Läkare i Världen kunde stärka kännedom om verksamheten. Initiativet visade hur kreativ kommunikation kan stärka både synlighet och privat finansiering och förde därmed organisationen ett steg närmare det strategiska målet om stabilitet i intäkterna och en förbättrad varumärkeskännedom.



MEDICINSK OCH PSYKOSOCIAL VÅRD

ÖVERGRIPANDE EFFEKTER AV DEN PATIENTNÄRA VERKSAMHETEN

Den patientnära verksamheten utgör kärnan i Läkare i Världens arbete. I detta avsnitt beskrivs de samlade effekterna av våra medicinska och psykosociala insatser under 2025.

Under 2025 hade Läkare i Världen sammanlagt 3 240 patientmöten med personer ur målgruppen. Genom dessa kontakter kunde akuta och långvariga vårdbehov identifieras, behandling inledas eller patienter lotsas vidare till reguljär vård, samtidigt som tydlig information om rättigheter och stöd stärkte individers egenmakt. Tidigare erfarenhet har också visat att det trygga och respektfulla bemötandet även bidrar till minskad oro och ökad tillit, vilket i sin tur ökar sannolikheten för att personer fullföljer vårdkontakter och söker vård i ett tidigare skede framöver.

Kontakterna ägde rum inom Läkare i Världens medicinska och psykosociala mottagningsar, i uppsökande sammanhang samt genom gruppssamtal och andra kollektiva aktiviteter.

Målgruppen möter ofta flera samtidiga hinder: bristande kunskap om rättigheter, inklusive bland vårdgivare, rädsla för myndighetskontakt och strukturella barriärer. Dessa faktorer samverkar och leder till att behandling skjuts upp eller helt uteblir, ibland på grund av att man direkt nekas vård. Genom öppna mottagningsar och aktiv närvaro i uppsökande miljöer bidrar Läkare i Världens arbete till att dessa hinder minskas.

När människor erbjuds en trygg och avgiftsfri kontakt kan hälsoproblem upptäckas tidigt, insatser sättas in i tid och vidare kontakt med den reguljära vården etableras. Effekten är dubbel: på individnivå minskar risken för försämrad hälsa och avbrutna behandlingar, på systemnivå stärks länken mellan målgruppen och det offentliga hälso- och sjukvårdssystemet. Verksamheten fungerar därmed både som en omedelbar insats och som en väg vidare mot mer långsiktig vårdkontinuitet.

Arbetet utgår från ett helhetsperspektiv där medicinska insatser, psykosocialt stöd, juridisk rådgivning och uppsökande närvaro samverkar. Genom att hantera flera behov parallellt skapas förutsättningar för tillit och stabilitet över tid, vilket ökar sannolikheten att personer fullföljer behandling och etablerar varaktig kontakt med ordinarie vårdgivare.

Den medicinska delen av arbetet har, liksom tidigare år, omfattat ett brett spektrum av behov kopplade till fysisk ohälsa. Samtidigt har psykisk hälsa varit ett genomgående perspektiv i alla delar av det direkta patientarbetet. I ett samhällsklimat präglad av otrygghet och isolering har efterfrågan på lättillgängligt samtalsstöd varit stor. Läkare i Världen har sedan tidigare identifierat detta behov och dragit lärdom av erfarenheterna, vilket under 2025 ledde till en medveten



En kvällsansvarig volontär i arbete.

prioritering och utökning av det psykosociala stödet. Genom kontinuerlig kontakt, uppföljning efter besök och praktiskt stöd i kontakter med andra vårdgivare har insatserna haft en tydlig förebyggande funktion och bidragit till ökad trygghet, minskad ensamhet och stärkt förmåga hos individer att hantera sin situation.

Arbetet med sexuell och reproduktiv hälsa har under året haft särskild betydelse för att nå personer som i praktiken annars inte får information eller möjligheter till vård inom området. Insatser inom testning, screening och preventiv hälsa har möjliggjort tidig upptäckt av medicinska tillstånd och i flera fall förebyggt allvarliga konsekvenser, så som när ett cancerfall kunde upptäckas och behandling sättas in via samarbete med reguljärvården.

En annan central effekt under 2025 har varit stärkt rättssäkerhet för personer i migrationsprocesser. Genom medicinska och psykiatriska intyg har professionell dokumentation kunnat användas som underlag i asylärenden och har i flera fall varit avgörande för individers möjlighet till skydd och fortsatt behandling.

Tillgängligheten har ytterligare förbättrats genom ett mer systematiskt uppsökande arbetssätt. Närvaro på återvändandecenter, ankomstboenden och andra mötesplatser har gjort det möjligt att nå personer som annars haft stora svårigheter att ta sig till mottagningar, samtidigt som vi därmed kunnat bevaka hur tillgången till vård vid dessa platser ser ut, observationer som också ligger till grund för vidare påverkansarbete. I kombination med den nystartade helpdesk, som gett stöd i komplexa ärenden som vårdfakturor, bokningar och samordning mellan olika aktörer, har Läkare i Världen under året ytterligare befast sin roll som brobyggare mellan målgruppen och hälso- och sjukvårdssystemet.

En avgörande förutsättning för detta arbete är organisationens omfattande ideella engagemang. Under 2025 stod läkare, psykologer, barnmorskor, sjuksköterskor, jurister och andra yrkesverksamma volontärer för en stor del av de direkta patientmötena. Deras yrkeskompetens, i kombination med engagemanget, möjliggör kvalificerade insatser med låg tröskel och hög kvalitet.

MEDICINSK VÅRD

Under 2025 genomfördes 1 336 medicinska besök vid Läkare i Världens mottagningar, inklusive besök hos barnmorska och tandläkare. Totalt hölls 531 öppna mottagnings-tillfällen runt om i landet. Den öppna och tillgängliga modellen, innebär att personer som annars saknar fungerande kontakt med hälso- och sjukvården kan få träffa legitimerad personal, få medicinsk bedömning och påbörja behandling via drop-in.

Många av dem som söker sig till mottagningarna har tidigare nekats vård, mött osäkerhet kring sina rättigheter eller saknar möjlighet att själva boka tider på grund av språkhinder

eller administrativa svårigheter. Ett centralt fokus är att stödja vidare kontakt med reguljär vård när behov finns, vilket minskar risken för att medicinska tillstånd förvärras över tid.

Flera konkreta exempel illustrerar vikten av arbetet på mottagningarna. I Helsingborg kunde ett barn, som vid två tillfällen nekats operation med hänvisning till höga kostnader, genom Läkare i Världens stöd slutligen få tillgång till nödvändig kirurgi inom den reguljära vården. I ett annat fall fick en person som levde med hiv, men saknade kontakt med vården, stöd att etablera kontakt med specialistmottagning och påbörja behandling.

VANLIGASTE SÖKORSAKERNA PÅ VÅRA MOTTAGNINGAR UNDER 2025:



Smärta



Hjärt- och
kärlsjukdomar



Recept



Luftvägs-
besvär



Diabetes



Hudåkommor



Infektioner

Dessa insatser innebär inte bara medicinsk förbättring för den enskilde, utan bidrar även till minskad risk för komplikationer och vidare smittspridning. Genom återkommande information om rätten till vård och om hur hälso- och sjukvårdssystemet fungerar stärks också målgruppens möjlighet att själva agera vid framtida behov.

Sexuell och reproduktiv hälsa och rättigheter (SRHR) är ett prioriterat område inom medicinsk vård. De hinder som redan tidigare nämnts att målgruppen ställs inför gäller förstås även här: ekonomiska hinder inklusive felaktiga faktureringar, osäkerhet kring vårdsystemets funktion och rädsla för myndighetskontakt. Det leder till att testning, vaccination, abort och annan reproduktiv vård skjuts upp eller uteblir, med risk för sena diagnoser, förvärrad ohälsa och ökad



UNDER 2025 KOM VÅRA PATIENTER FRÅN 90 OLIKA LÄNDER

De fem vanligaste länderna var:

1. Afghanistan
2. Rumänien
3. Iran
4. Eritrea
5. Mongoliet

utsatthet. Läkare i Världens SRHR-arbete syftar till att sänka dessa barriärer, nå personer som annars inte tar del av förebyggande insatser och säkerställa att vårdbehov identifieras i tid.

Under året fortsatte hiv-testning att erbjudas återkommande inom organisationens verksamheter på fler ställen runt om i landet i år. Lågtröskelinsatser är avgörande för att nå personer som annars inte testar sig. I samarbete med RFSU-kliniken kunde även personer i Region Stockholm erbjudas testning för sexuellt överförbara infektioner. Tidig testning möjliggör snabbare behandling och minskar risken för vidare smittspridning, vilket stärker både individens hälsa och den övergripande folkhälsan.

Arbetet med screening och vaccination av humant papillomvirus (HPV) har gett ett direkt skydd till personer som annars sannolikt inte hade nåtts av dessa förebyggande insatser. Personer med positivt testresultat på screening har fått stöd till uppföljande vård, och i ett fall möjliggjordes behandling av en cancerdiagnos i ett tidigt skede. Under året fick SRHR-arbetet även internationell betydelse. Läkare i Världen fick besök av WHO som vill replikera modellen för att kunna nå personer i sårbara situationer med HPV-screening och vaccination. Resultatet kommer att publiceras i en artikel av WHO, vilket innebär att erfarenheter från det lokala arbetet nu bidrar till kunskapsutveckling på internationell nivå.

Arbetet under 2025 visar att lättillgängliga och rättighetsbaserade SRHR-insatser bidrar till tidig upptäckt av sjukdomar, förebyggande hälsa och stärkt handlingsutrymme på individnivå. Samtidigt ger insatserna tydliga folkhälsoeffekter och bidrar till att påverka de strukturella förutsättningarna för en mer jämlik vård.



Under 2025 ökade vi antal orter som erbjuder hiv-testning.

Barnmorskemottagningen i Stockholm utgjorde en central del av SRHR-arbetet. Förutom preventivmedelsrådgivning och stöd i klimakterierelaterade frågor gavs vägledning vid graviditet och gynekologiska besvär samt hjälp med hänvisning till reguljär vård. Kontinuiteten i mottagningen har varit avgörande för att bygga tillit, vilket i sin tur bidrar till att information sprids vidare i målgruppens nätverk och att personer söker vård i ett tidigare skede.

Genom rättighetsinformation och praktiskt stöd i tidsbokning har personer fått tillgång till graviditetskontroller, abortvård och behandling av gynekologiska tillstånd. Frågan om våldsutsatthet ställdes systematiskt vid vårdmöten. Att integrera frågor om våld i det ordinarie arbetet innebär att utsatthet identifieras tidigare och att möjligheten till vidare stöd stärks, med betydelse för både hälsa och säkerhet.

Utöver den ordinarie mottagningsverksamheten genomfördes en särskild satsning i Malmö med fokus på HBTQ+-flyktingar, en grupp som ofta möter både migrationsrelaterade och normbaserade hinder i kontakten med vården. Genom uppsökande närvaro på flera mötesplatser skapades trygga kontaktytor för personer som annars sällan nås av ordinarie hälsoinformation. I nära samarbete med RFSU Newcomers hölls utbildningstillfällen inom SRHR, inklusive information om HPV, cellprov, vaccination och sexuella rättigheter. Därutöver erbjöds individuella hälsosamtal. Insatserna har bidragit till ökad kunskap, sänkta trösklar till testning och vård samt stärkt egenmakt i en grupp som ofta befinner sig långt från det reguljära vårdssystemet.

PSYKOSOCIALT STÖD

Under 2025 genomfördes 265 psykosociala samtal, varav 39 digitalt, vid enheter i Stockholm, Malmö, Helsingborg, Uppsala, Luleå och Umeå. Arbetet har burits av erfarna volontärer och medarbetare och präglats av kontinuitet, tillit och avgiftsfrihet – faktorer som är avgörande för att människor i utsatta situationer ska kunna ta emot stöd över tid. För många är detta den enda plats där de vågar tala öppet om sitt mående.

I många fall är kontakten med Läkare i Världen första gången någon frågar hur de faktiskt mår och om de behöver någon att tala med. Besökare beskriver ofta att de för första gången sedan ankomsten till Sverige känner sig sedda och bemötta utan misstänksamhet.

För vissa innebär insatsen möjlighet till fortsatt samtalskontakt eller vidare hänvisning; för andra är själva bemötandet – att bli lyssnad på och behandlad med värdighet – avgörande i sig.

Insatserna har samtidigt anpassats till ett förändrat samhällsläge. Fler människor har under året placerats på återvändandecenter eller flyttats långt från tidigare nätverk, vilket gjort fysiska besök svårare eller omöjliga. Oro för myndighetskontakt och för att röra sig i offentliga miljöer har ytterligare begränsat möjligheten att söka hjälp. Mot denna bakgrund har digitala lösningar och flexibla kontaktformer blivit allt viktigare för att kunna erbjuda kontinuitet.

Sammantaget visar erfarenheterna att långsiktigt och relationsbaserat samtalsstöd har stor betydelse för människor som lever i otrygghet. Insatserna har haft en tydlig förebyggande funktion genom att minska isolering, stärka det psykiska välbefinnandet och öka möjligheten att ta kontakt med hälso- och sjukvården i ett tidigt skede. Årets erfarenheter visar också att anpassningsförmåga är avgörande i en föränderlig migrationspolitisk kontext. Osäkerhet kring regelverk och en ökad benägenhet att neka behandling påverkar inte enbart tillgången till hälsoinsatser, utan också människors psykiska mående. Behovet av tydlig information, uppföljning och praktiskt stöd i kontakter med olika aktörer är därför fortsatt stort, liksom vikten av att kombinera psykosociala insatser med rättighetsbaserad rådgivning.

Asylprocesser och långvarig osäkerhet kring uppehållstillstånd innebär en betydande psykisk belastning. För personer som saknar tillstånd och samtidigt upplever att återvändande inte är möjligt på grund av rädsla för våld, förföljelse eller andra allvarliga risker, kan situationen skapa djup oro, maktlöshet och långvarig stress. Mot denna bakgrund har juridiskt stöd erbjudits som en del av det psykosociala helhetsperspektivet.



Gynstol på vår barnmorskemottagning.

TIDIGARE UPPTÄCKT RÄDDAR LIV

En kvinna som kom till Läkare i Världens mottagning i Stockholm hade aldrig tidigare fått möjlighet att delta i screening. Genom ett HPV-test upptäcktes cellförändringar som visade sig vara invasiv cancer. Hon kunde snabbt lotsas vidare till den ordinarie vården och få behandling. Utan denna insats hade sjukdomen sannolikt inte upptäckts i tid.

Erfarenheterna från arbetet visar att behovet är stort. Förekomsten av HPV och cellförändringar i målgruppen är högre än i befolkningen i stort, vilket i många fall hänger samman med att kvinnor inte haft möjlighet att delta i regelbunden gynekologisk screening. Det finns också skillnader i förekomsten av HPV i olika delar av världen.

Sverige har som mål att eliminera livmoderhalscancer. För att nå dit behöver screening nå alla. I dag faller vissa grupper systematiskt utanför, särskilt kvinnor som saknar personnummer eller som undviker vård av rädsla från tidigare erfarenheter. Genom Läkare i Världens arbete erbjuds dessa kvinnor screening i ett sammanhang som upplevs som tryggt, vilket bidrar till ökad tillgång till tidig upptäckt, förbättrad hälsa och minskad risk för allvarlig sjukdom.

JURIDISKT STÖD

Som asylsökande i en pågående process eller som person utan uppehållstillstånd lever man ofta i ständig ovisshet. Rädslan för att tvingas återvända till ett hemland där man riskerar förföljelse, våld eller andra allvarliga övergrepp präglar vardagen och påverkar den psykiska hälsan i grunden. I denna situation blir tillgång till kvalificerad juridisk vägledning avgörande.

Läkare i Världen har erbjudit juridiskt stöd som ett viktigt komplement till den medicinska och psykosociala vården. I Stockholm möjliggjordes stödet genom både egna juristvolontärer samt jurister

från Stockholms Stadsmission. I Malmö bedrevs stödet av organisationens egna volontärer och under 2025 etablerades även juridiskt stöd i Uppsala.

Rådgivningen rör främst migrationsärenden, rättigheter och tillgång till vård. För många patienter är den juridiska situationen en central källa till psykisk stress. Genom att skapa klarhet kring rättigheter och möjliga handlingsvägar har stödet bidragit till minskad oro, stärkt rättssäkerhet och ökat individens upplevelse av kontroll i en annars mycket osäker livssituation.



Den juridiska rådgivningen betyder mycket för våra besökare eftersom deras livssituation ofta är oviss och många upplever oro kopplat till sin migrationsrättsliga status.

UPPSÖKANDE ARBETE



Kan du ringa till mig, det är akut. Jag har så ont att jag inte kan stå, men jag har passat hos Migrationsverket så jag kan inte åka till doktor.

/Sms från en patient till en av våra socionomer

Under 2025 genomfördes ett omfattande antal uppsökande möten med personer ur målgruppen. Dessa inledande kontakter fungerade ofta som en första trygg ingång till stöd och ledde i många fall vidare till fördjupade individuella samtal inom sexuell och reproduktiv hälsa och rättigheter (SRHR) samt inom psykisk hälsa. De initiala samtalen möjliggjorde tidig identifiering av vårdbehov, sänkte trösklarna till fortsatt kontakt och skapade förutsättningar för mer riktade insatser, såsom psykosocialt stöd, rådgivning och lotsning till reguljär vård.

Regelbunden närvaro etablerades på Märsta återvändandecenter, Telefonplan ankomstboende och Arlöv återvändandecenter, samtidigt som arbetet fortsatte på öppna mötesplatser och via digitala kontaktvägar. Att möta människor där de redan befinner sig har haft konkreta effekter. När stödet fördes ut till boenden och mötesplatser sänktes praktiska och psykologiska trösklar som avstånd, kostnader eller rädsla för myndighetskontakt. Personer som annars inte kunnat eller vågat lämna sina boenden fick tillgång till rådgivning och vårdbedömning på plats. Det uppsökande arbetet fungerade därför både som en första kontakt och som en kanal för att snabbt identifiera vårdbehov som annars skulle ha förblivit oadresserade.

Arbetsättet har kombinerat relationsskapande samtal med konkret rådgivning, psykosocialt stöd, PTSD-behandling och vägledning inom SRHR. Genom personliga möten och aktiv lotsning har vårdbehov kunnat identifieras tidigt och hänvisningar till reguljär vård initierats i flera fall, vilket minskar risken för att akuta tillstånd förvärras. Den kontinuerliga kontakten har också möjliggjort uppföljning efter vårdbesök och anpassning av insatser över tid, vilket gjort stödet mer sammanhållet och långsiktigt snarare än fragmenterat.

Relationsbyggandet har bidragit till minskad oro och ökat förtroende; många har uttryckt att de för första gången vågat berätta om sin situation. Detta har i sin tur stärkt individers egenmakt och ökat benägenheten att söka vidare vård och driva sina ärenden. De individuella SRHR-samtalen och samtalen kopplade till psykisk hälsa har sänkt barriärer för testning, vaccination och psykologiskt stöd för grupper som annars sällan nås av ordinarie insatser. Användningen av digitala kontaktvägar har dessutom gjort det möjligt att upprätthålla kontakt även när fysiska möten varit svåra att genomföra och har varit avgörande för uppföljning och snabb rådgivning.

INTYG I MIGRATIONSÄRENDEN

Arbetet har skett i nära samverkan med andra organisationer, vilket är en förutsättning för att nå personer som lever i stor social och ekonomisk utsatthet. Samarbetspartners språkkompetens och lokala förankring har varit avgörande för att möjliggöra trygga samtal och korrekt information. Samtidigt har utmaningarna varit betydande. Rädslan att röra sig fritt i samhället har ökat i det rådande politiska klimatet, vilket gjort att färre vågar besöka tidigare mötesplatser. Även om nya platser identifierats finns en risk att fler isolerar sig, vilket försvårar möjligheten att nå dem. Parallellt uppger fler vårdaktörer brist på tider eller avvisar patienter, vilket ytterligare förstärker behovet av uppsökande stöd.

Erfarenheterna från 2025 visar att flexibilitet, digitala kontaktvägar såsom WhatsApp och långsiktighet är avgörande i arbetet med en målgrupp vars behov förändras över tid. Uppsökande arbete kan inte ensamt undanröja strukturella hinder, men det skapar tillit, möjliggör tidiga insatser och bygger broar till vård och stöd för personer som annars riskerar att stå helt utanför.

” Jag har ingen annan att prata med. Du är den första som jag berättar för om vad som har hänt i mitt liv och hur jag egentligen mår.

/Amina, patient på en av våra mottagningar



En av våra kuratorer i det patientnära arbetet, där möten, förtroende och stöd är avgörande för att stärka psykisk hälsa.



Genom medicinska och psykiatriska intyg synliggörs hälsa, trauma och konsekvenser av tortyr. Underlag som kan få avgörande betydelse i migrationsprocessen.

En betydelsefull del av arbetet under året har varit framtagandet av medicinska och psykiatriska utlåtanden i migrationsärenden, inklusive dokumentation vid misstanke om tortyr. För att säkerställa hög kvalitet genomfördes riktade utbildningstillfällen för volontärer med fokus på tortyr och tortyrrelaterad problematik. Under 2025 har organisationen också tydliggjort att utlåtanden kan utfärdas redan vid en välgrundad misstanke om tortyr, vilket innebär att ansvariga myndigheter behöver ta ställning till uppgifterna och vid behov utreda ärendet vidare. Arbets sättet är fortsatt under utveckling och förutsätter nära samverkan mellan medicinskt och juridiskt kunniga.

Även om det ofta är svårt att exakt fastställa ett enskilt utlåtandes betydelse i en rättsprocess finns konkreta exempel där Läkare i Världens dokumentation har bidragit till mer rättssäkra bedömningar.

I Skåne fick en kvinna från Gambia, med stöd av ett intyg om psykisk ohälsa, bevislätnad i sitt asylärende och blev trodd i sina skyddsskäl. I ett annat fall bidrog medicinsk dokumentation och stöd till att en kvinna från Somalia, som levde med hiv och annan fysisk ohälsa, beviljades flyktingstatus. I Uppsala ledde ett ärende, där patienten först kom i kontakt med Läkare i Världen, till att FN:s kommitté mot tortyr beslutade att pröva ärendet, varpå Sverige tillfälligt stoppade verkställigheten av utvisningen.

Sammantaget visar dessa exempel hur medicinsk och psykiatrisk dokumentation kan få betydelse långt utanför det enskilda vårdmötet. Genom att synliggöra hälsotillstånd, trauma och konsekvenser av tortyr bidrar utlåtandena till att stärka individens rättssäkerhet och säkerställa att medicinska omständigheter beaktas i migrationsprocessen.

TIDIGA INSATSER OCH STÖD TILL ASYLSÖKANDE

Under 2025 fortsatte Läkare i Världen en satsning på att stärka tillgången till samtalstöd och hälsoinformation för personer som var asylsökande. Det gjordes genom uppsökande och relationsbaserade arbetssätt i Stockholm, Malmö och Uppsala. Insatserna skapade tidiga och trygga kontaktytor för personer i osäkra boendeförhållanden, ofta med begränsade möjligheter att själva söka hjälp inom det ordinarie vårdssystemet.

Genomriktade informationsinsatser, hälso-workshops och gruppträffar fick de medverkande ökad kunskap om sina rättigheter och om hur vårdssystemet fungerar. För många har detta inneburit en första konkret möjlighet att förstå vart de kan vända sig och hur de kan agera i sin situation. Träffarna har fungerat både som kunskapsplattformar och som sociala forum där isolering brutits och erfarenheter kunnat delas. I flera fall har direkt stöd i vårdkontakter varit avgörande för att personer faktiskt fått tillgång till den vård de har rätt till.

Det uppsökande arbetet och den gruppbaserade psykoeducationen ledde även till fördjupade individuella samtal med personer som annars sannolikt inte hade tagit kontakt med vård eller stödinsatser. Dessa möten gjorde det möjligt att identifiera vårdbehov i ett skede där insatser kan sättas in innan hälsotillstånd förvärras.

Erfarenheterna visar att återkommande och lågtröskelbaserad information är avgörande, då frågor om rättigheter och tillgång till vård ofta behöver upprepas över tid. Genom att kombinera kunskapshöjande insatser med konkret stöd och aktiv lotsning har arbetet bidragit till minskad osäkerhet, stärkt handlingsutrymme och ökad sannolikhet att asylsökande söker och fullföljer vård. Sammantaget visar årets arbete att tidiga och uppsökande insatser har en tydlig förebyggande effekt – både för individens hälsa och för möjligheten att etablera kontakt med det reguljära vårdssystemet.



ÖVERGRIPANDE EFFEKTER AV KOMMUNIKATIONS- OCH PÅVERKANSARBETET

Under 2025 har Läkare i Världens kommunikations- och påverkansarbete bidragit till att stärka rätten till hälsa genom den offentliga debatten och i konkreta policyprocesser. Genom att systematiskt lyfta erfarenheter från den patientnära verksamheten, kombinera dem med evidensbaserad analys och föra dialog med beslutsfattare på lokal, nationell och internationell nivå, har organisationen ökat sin genomslagskraft som expertaktör inom migration och hälsa.

Arbetet har haft effekt på flera nivåer. I samhällsdebatten har organisationen bidragit till att synliggöra konsekvenserna av begränsad vårdtillgång och nyansera

diskussionen om migration och välfärd. Samtidigt har kommunikationen bidragit till ökad synlighet, stärkt förtroende och breddad räckvidd, vilket skapar bättre förutsättningar för långsiktig påverkan och hållbar finansiering.

Genom att förena kunskapsproduktion, opinionsbildning och strategisk dialog fungerar arbetet som en brygga mellan individers erfarenheter och strukturell förändring. Effekten är dubbel: målgruppens situation ges större erkännande i det offentliga samtalet, samtidigt som konkreta beslut och åtaganden påverkas i riktning mot ökad jämlikhet i hälsa.



Andrea Soler Eslava, påverkansansvarig Médecins du Monde, och Hannah Laustiola, generalsekreterare Läkare i Världen, på möte i Europaparlamentet i Bryssel.

KOMMUNIKATION & INSAMLING



Under året fick Läkare i Världen genomslag i såväl nationell som regional media, genom både debattartiklar och reportage i bland annat Altinget, Dagens Industri, Sydsvenskan, Helsingborgs Dagblad, Västerbottens-Kuriren samt i flera facktidskrifter, så som Läkartidningen. Debattartiklar och repliker har bidragit till att nyansera samhällsdebatten och synliggöra konsekvenserna av begränsad vårdtillgång för papperslösa, asylsökande och andra migranter i utsatta situationer, vilket ytterligare stärkt organisationens legitimitet som expertaktör.

Närvaron i sociala medier har utvecklats med stabil följartillväxt och ökat engagemang. Innehåll baserat på intervjuer med volontärer, medarbetare och personer med egen erfarenhet har varit särskilt effektivt för att skapa förtroende och nå nya målgrupper. Det pro bono-baserade samarbetet med reklambyrån JMW Golin resulterade i ökad synlighet och konkreta insamlingsresultat. Kampanjen *Swisha en krona* exponerades i sociala medier och på digitala skärmar i Stockholms offentli-

ga miljöer, vilket breddade räckvidden och ökade kännedomen om organisationens arbete. Genom ett tydligt och lättillgängligt budskap synliggjordes verksamheten i miljöer där organisationen annars sällan är närvarande.

Arbetet med att utveckla webbplatsen som kunskapsnav påbörjades. Även om processen ännu inte är slutförd har viktiga strukturella förbättringar genomförts, vilket skapar bättre förutsättningar för samlad och tillgänglig kommunikation.

Sammantaget har kommunikationsarbetet under 2025 stärkt organisationens synlighet, varumärkeskännedom och position som expert inom rätten till vård. Året har lagt en stabil grund för fortsatt utveckling med fokus på ökad träffsäkerhet och fördjupad effekt i kommunikationen under 2026.

PÅVERKANSARBETE

En av årets viktigaste händelser var Sveriges granskning i FN:s Universal Periodic Review (UPR). Läkare i Världen bidrog, tillsammans med andra människorättsorganisationer, med skuggrapporter om rätten till hälsa. Organisationens perspektiv åter speglades i FN:s officiella dokument, och Sverige accepterade flera rekommendationer om att garantera rätten till hälsa för alla migranter, oavsett juridisk status. Därmed har Sverige åtagit sig att vidta konkreta åtgärder och att återrapportera resultaten i kommande granskningscykler – ett viktigt genombrott för målgruppen.

Under året fortsatte Läkare i Världen att uppmärksamma risker med politiska reformer som kan begränsa tillgången till

vård. Arbetet bedrevs i nära samverkan med civilsamhället, bland annat genom Rätt till vård-initiativet och Nätverket för papperslösa barnfamiljer. Organisationens generalsekreterare medverkade i ett riksdagsseminarium om den så kallade angiverilagens konsekvenser, och Läkare i Världen lämnade remissvar på Utredningen om stärkt återvändande - där angiverilagen ingår - samt på Tandvårdsutredningen, som även uppmärksammades genom en debattartikel i Tandläkartidningen. Läkare i Världen fick också figurera i många lokal- och regionala utredningar gällande utredningen.

Läkare i Världen bedrev även ett brett opinions- och kunskapshöjande arbete genom debattartiklar, panelsamtal



Paneldebatt med bland andra generalsekreterare Hannah Laustiola i Almedalen under temat "Älska din nästa som dig själv - vad händer med människosynen när asylrätten urholkas?"

och deltagande i professionella forum. Generalsekreteraren medverkade bland annat i seminarier under Almedalsveckan och MR-dagarna, samt som föreläsare vid Läkarförbundets och Svenska Läkaresällskapets etikdag. Ett centralt underlag i detta arbete var rapporten **Barriärer till vård för migranter i sårbara situationer**, organisationens första egna rapport på många år där egen evidens används som grund för påverkansarbete. Rapporten användes i dialog med beslutsfattare, myndigheter och professionella aktörer.

Utöver rapporten medverkade Läkare i Världen även i RFSU:s rapport om jämlik SRHR-vård i Sverige. Där lyfts bland annat risken för sena aborter till följd av administrativa, juridiska och ekonomiska barriärer. Genom att systematiskt dokumentera dessa hinder bidrar organisationen till ett stärkt kunskapsunderlag i den nationella debatten och till bättre förutsättningar för mer jämlika beslut och riktlinjer.

På nationell och internationell nivå fördes dialog om psykisk hälsa, SRHR samt hiv- och HPV-prevention i samarbete med aktörer som WHO, Karolinska Institutet, Socialstyrelsen och Regionalt cancercentrum Stockholm Gotland. Internationellt uppmärksammades även den huma-

nitära situationen i Gaza samt, via samarbete med den europeiska paraplyorganisationen PICUM, frågor kopplade till EU:s återvändandedirektiv.

Dialogen med WHO kring HPV-prevention bidrog till synlighet inom EU-projektet HPV-FASTER. Läkare i Världens modell för att nå personer i sårbara situationer lyfts nu som inspiration för andra länder.

På regional nivå ledde Läkare i Världens arbete bland annat till en policyförändring: Synpunkter som Läkare i Världen lämnat på Miljöpartiet Skånes regionala hälsoprogram har i stor utsträckning integrerats, vilket stärker skrivningar om rätten till hälsa.

Under året deltog Läkare i Världen aktivt i debatten om tillgång till abort för personer i sårbara situationer. Pågående lagförslag kan stärka aborträtten för majoriteten i Sverige, men samtidigt riskera att begränsa möjligheterna för vissa migranter. Organisationen har därför bevakat frågan och prioriterat arbetet för fri och säker abort. Genom deltagande i nationella samtal om reproduktiv rättvisa fortsätter Läkare i Världen att verka för att rätten till sexuell och reproduktiv hälsa ska gälla alla, oavsett juridisk status.



Hannah Laustiola, generalsekreterare Läkare i Världen, och Wiktor Rutkowski, medicinskt ansvarig läkare för Stockholmsmottagningen, föreläser om etik inom hälso- och sjukvården.



RESURSER OCH EKONOMI

EKONOMISK ÖVERSIKT

Läkare i Världen är en ideell organisation vars verksamhet möjliggörs genom samverkan mellan anställda medarbetare, engagerade volontärer och en aktiv styrelse. De anställda har bred kompetens inom hälsofrämjande arbete, verksamhetsutveckling, volontärsamordning, kommunikation, insamling, påverkansarbete och administration.

En central del av organisationens kapacitet utgörs av över 300 volontärer som ideellt bidrar med medicinsk och psykosocial expertis. Styrelsen, som arbetar utan ersättning, har det övergripande ansvaret för den strategiska inriktningen och säkerställer tillsammans med generalsekreterare, operativ chef och kansli att verksamheten bedrivs långsiktigt, ansvarsfullt och i linje med vårt uppdrag om allas rätt till hälsa.

Verksamheten finansieras huvudsakligen genom offentliga bidrag och stöd från privata stiftelser. Under året har andelen privata gåvor fortsatt att utvecklas, inklusive stöd från månadsgivare och enskilda donationer. En bredare finansieringsbas stärker organisationens ekonomiska stabilitet och minskar sårbarheten gentemot enskilda finansiärer.

Läkare i Världen har under lång tid verkat i en ekonomisk kontext präglad av kortsiktiga projektmedel och hög andel institutionell finansiering. Denna struktur, som delas av många organisationer i civilsamhället, innebär begränsade möjligheter till långsiktig planering och ökad sårbarhet vid förändrade bidragsbeslut.

Efter den ekonomiskt mycket utmanande situationen 2024 präglades 2025 av större stabilitet, även om lågkonjunkturen fortsatt gjorde sig kännbar. Finansieringslandskapet var fortsatt osäkert och konkurrensen om medel hög. Trots detta kunde verksamheten bedrivas utan ytterligare nedskärningar. Tvärtom har organisationen haft möjlighet att stärka kapaciteten genom att öka antalet anställda, vilket förbättrat kontinuitet, kvalitet och intern styrning.

Den strategiska satsningen på att bredda och stärka intäktsbasen har fortsatt under året. Arbetet med privat insamling har utvecklats stegvis och visar en positiv trend. Genom förbättrade digitala gåvoflöden har det blivit enklare att ge via Swish, bli medlem eller starta egen insamling. Nya funktioner som digitala gåvokort, minnes- och hyllningsgåvor samt mobilanpassade formulär har ökat tillgängligheten samtidigt som administrationskostnaderna hållits låga.



Varje krona vi får in gör skillnad för människor som annars riskerar att stå utan vård.

/Lena Thurang, operativ chef, Läkare i Världen

Under året genererade digitala gåvokort nya intäkter, och sex egna insamlingar via webbplatsen stod också för en ökning av insamlingen av privata medel. Arbetet med företagsinsamling har främst haft karaktären av test och lärande, där erfarenheten visar att området kräver tydligare paketering, stärkt varumärkeskänedom och längre tidshorisont.

Insatser kring skattereduktion och nya givarformer har lagt en viktig grund för framtida tillväxt. Även om intäkterna från privat insamling ännu är relativt begränsade tar satsningen oss ett steg närmare det strategiska målet om att nå ökad diversifiering.

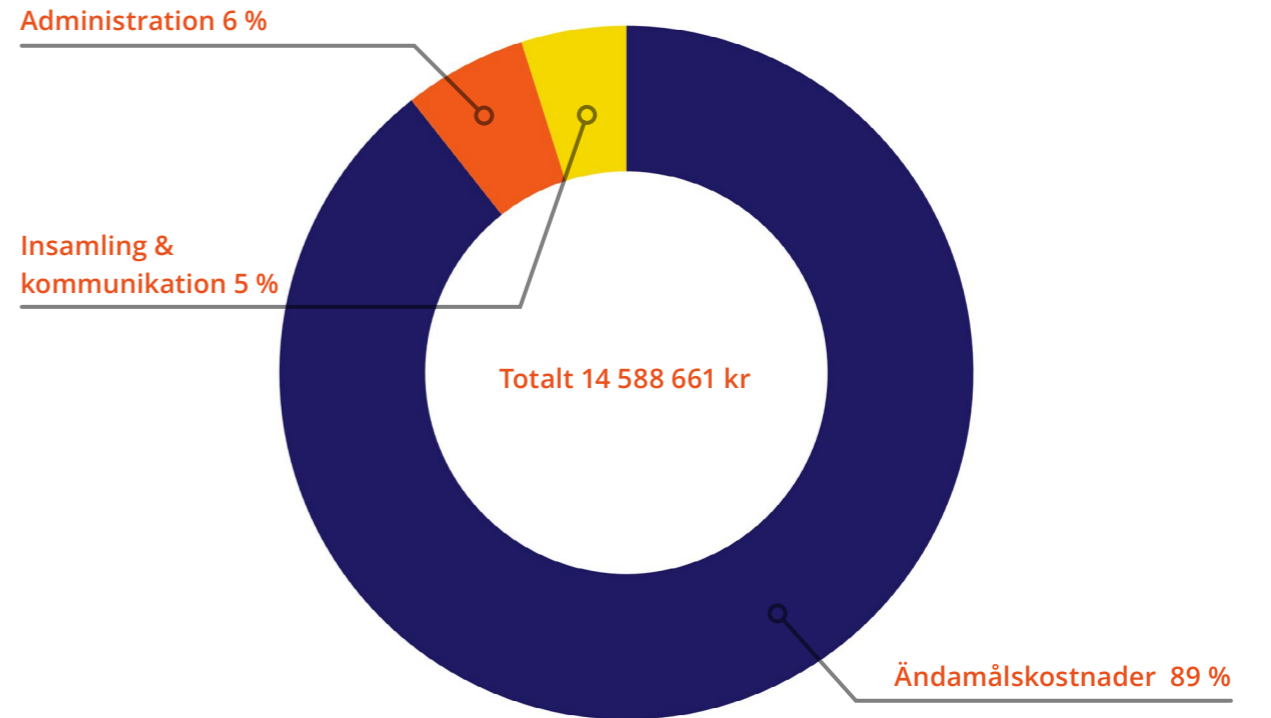
Samtidigt har arbetet med kostnadskontroll och effektivisering fortsatt. Förbättrad ekonomisk uppföljning och tydligare koppling mellan budget, aktiviteter och resultat har stärkt den interna styrningen och skapat bättre förutsättningar för strategiska prioriteringar.

Sammantaget visar 2025 på en ekonomi som fortfarande är utmanad av yttre faktorer, men som ändå är mer robust än föregående år. Den fortsatta prioriteringen är att bygga långsiktig finansiell hållbarhet genom en bredare finansieringsbas, stärkt intern kontroll och utvecklade samarbeten, både nationellt och inom det internationella nätverket.

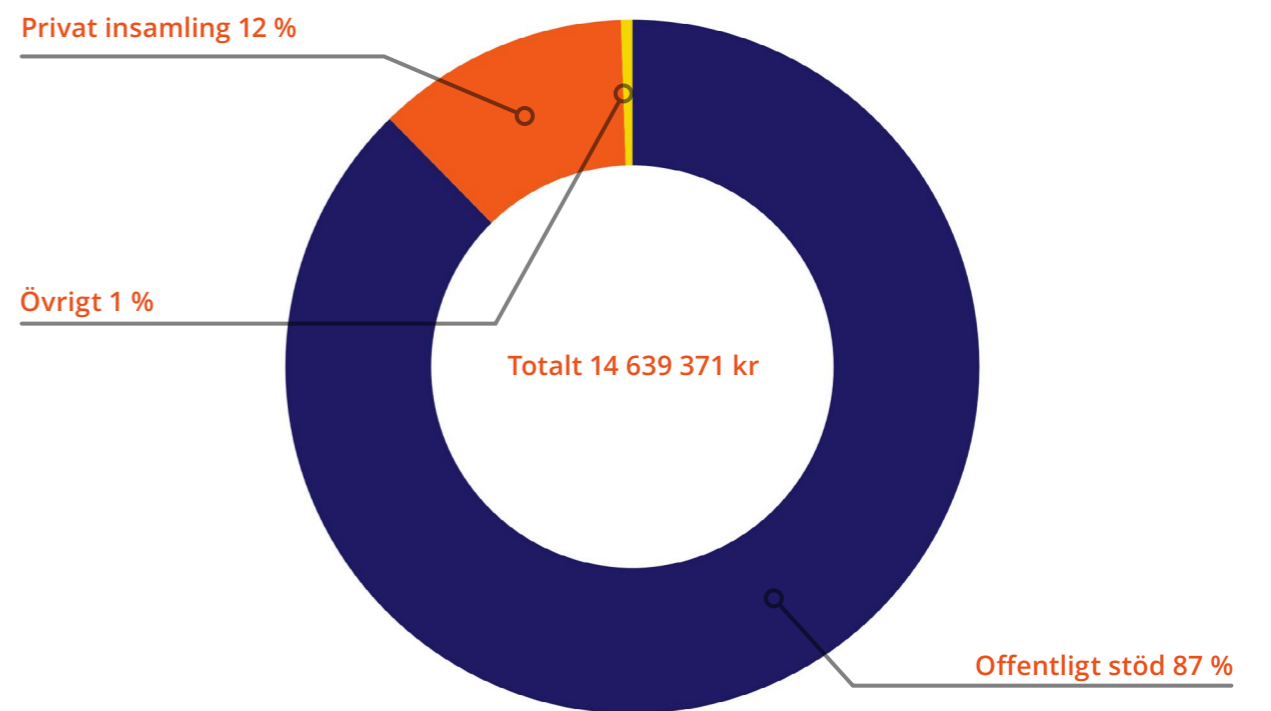
DE FYRA STÖRSTA FINANSIÄRERNA 2025:



KOSTNADER 2025:



INTÄKTER 2025:



STYRELSEN

Styrelsen bestod efter årsmötet 2025 av nio ledamöter med omval av Mårten Brink som ordförande medan Per Stålhjem utsågs av styrelsen till vice ordförande. Styrelsen sammanträdde vid åtta tillfällen plus konstituerande möte. Vid årsmötet i maj valdes tre nya ledamöter in, Mona Lindqvist, Helena Gard och Klas Danielsson. Hanna Jerndal, Emil Adén, Per Naroskin och Mehjar Azzouz satt kvar eller valdes om, utöver ordförande och vice ordförande. Vid årsmötet avslutade Anna Schneider, Maria Hajo, Gunilla Kristiansson och Kenan Harbas sin tid som ledamöter i styrelsen.

Mellan styrelsemötena finns ett arbetsutskottet (AU) som efter årsmötet bestod av ordförande, vice ordförande samt en ledamot, Mehjar Azzouz. Som stående adjungerade i Arbetsutskottet AU, sitter GS Hannah Laustiola och operativ chef Lena Thurang.

Under slutet av året infördes även nya ytterligare utskott i syfte att underlätta arbetet mellan mötena. Styrelsen har därför framgent även utskott för styrning och internationellt samarbete, utveckling av medicinsk och psykosocial verksamhet samt för insamling och varumärke.



Styrelsen med ansvar för organisationens strategiska utveckling och långsiktiga riktning.

STYRELSEN UNDER 2025

Mårten Brink - ordförande

Mårten Brink, seniorkonsult på kommunikationsbyråen Berntzon:Bylund med tidigare bakgrund som bland annat jurist och journalist.

STYRELSELEDAMÖTER

Emil Adén – Global Director of Employer Branding på SAAB samt kursansvarig för distanskursen Employer Branding på Berghs.

Mehjar Azzouz – AT-läkare med en Master i Global folkhälsa. Är och har varit aktiv i lokala, nationella och internationella styrelser inom olika människorättsrelaterade fält.

Klas Danielsson – Rådgivare och entreprenör med över 35 års erfarenhet som bland annat företagsledare i bank- och finansbranschen, t.ex. i SBAB och Nordnet.

Helena Gard – Sjuksköterska, folkhälsovetare och doktorand, samt engagerad i Läkare i Världens klinik i Malmö.

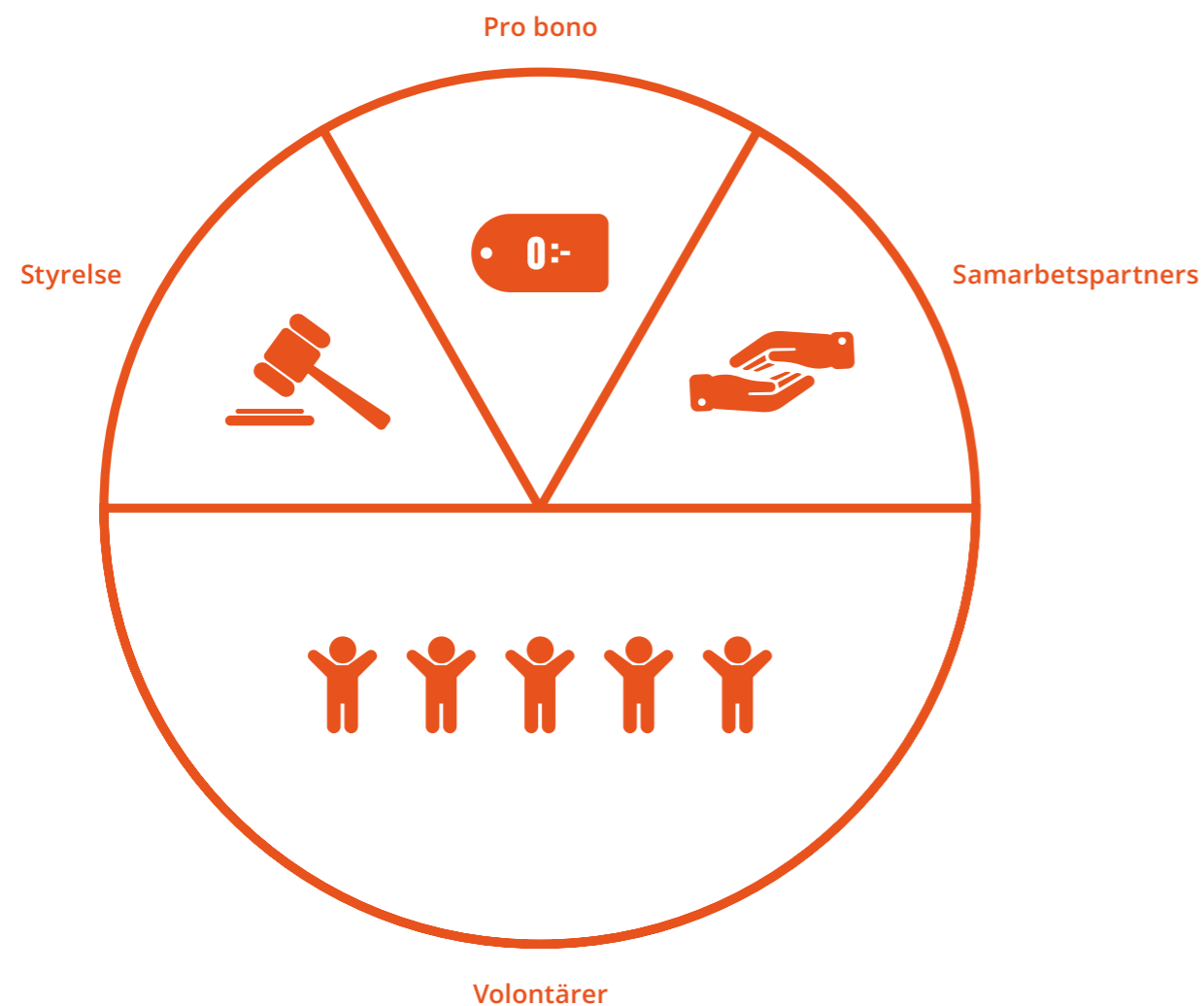
Hanna Jerndal – Legitimerad läkare och doktorand i infektionssjukdomar vid Umeå universitet. Sitter i klinikledningen för Läkare i Världens mottagning i Umeå.

Mona Lindqvist – Psykolog, psykoterapeut och doktor i sociologi. Utbildare och handledare på Transkulturellt Centrum, Region Stockholms kunskapscenter i migration och hälsa.

Per Naroskin – Psykolog, psykoterapeut, ståuppkomiker samt föreläsare som bland annat medverkar i Sveriges Radio.

Per Stålhjem – Ekonom som arbetat som bankman och ledarskapskonsult. Ordförande i Catio St Görans sjukhus patientråd.

SOCIALT KAPITAL:



Figuren visualiserar organisationens sociala kapital: de icke-monetära resurser som bidrar till att möjliggöra verksamheten. Volontärers engagemang, styrelsens arbete, pro bono-insatser och samarbeten med partners utgör tillsammans en betydande del av de värden som stärker organisationens arbete och samhällseffekt.

VOLONTÄRER

Läkare i Världens verksamhet är i hög grad beroende av våra volontärers engagemang och kompetens. Under 2025 engagerade sig över 70 nya volontärer inom medicinsk, psykosocial och juridisk verksamhet.

Volontärernas samlade insats motsvarar ett betydande ekonomiskt värde. Baserat på antal volontärtimmar på våra fasta mottagningar och genomsnittlig yrkeslön uppskattas volontärernas bidrag under året till cirka 2 565 000 kronor. Utöver det ekonomiska värdet bidrar volontärerna med specialistkompetens, kontinuitet och förtroende i mötet med målgruppen, resurser som är avgörande för verksamhetens kvalitet och trovärdighet.



Det svåraste, det som påverkat mig mest i mitt arbete som volontär, är att möta människor som förlorat allt hopp. Som förstår att de aldrig kommer att få stanna i Sverige eller som lever i ett mångårigt limbo som papperslösa. Men det är också i dessa starka möten som jag verkligen upplever vikten av att finnas där som stöd. Att försöka hjälpa dessa människor att orka vidare, att hitta en väg framåt.

/Britt Thelenius Wanler, volontär på Luleåmottagningen

PERSONAL

Under året har vi gjort en satsning på social hållbarhet genom att införa regelbundna psykosociala hälsoenkäter i samarbete med företaget Humability. Genom kvartalsvisa mätningar av arbetsmiljö och belastning kan tidiga signaler om stress fångas upp och åtgärdas, vilket möjliggör förebyggande insatser och minskar risken för sjukfrånvaro. Under året har sjukfrånvaron varit låg, knappt 2 % av den totala årsarbetstiden, och ingen medarbetare har haft längre sjukfrånvaro. Detta bidrar till kontinuitet i verksamheten och stabilitet i genomförandet av våra insatser.

Personalomsättningen har varit fortsatt låg, samtidigt som nya medarbetare har tillkommit vid föräldraledigheter och naturliga förändringar. Två av tre föräldralediga har återgått i tjänst under året. Denna stabilitet stärker organisationens kunskapsbas och relationella kapital, vilket är avgörande i arbetet med en målgrupp som kräver långsiktighet och förtroende.



Engagemanget för frågorna märks både i vardagen och utanför arbetet. En trygg och hållbar arbetsmiljö gör det möjligt att orka över tid.

VERKSAMHETS- OCH ORGANISATIONSUTVECKLING

Under 2025 genomförde Läkare i Världen ett samlat utvecklingsarbete för att stärka såväl intern styrning som kvaliteten i den patientnära verksamheten. Målet har varit att öka organisationens långsiktiga stabilitet, minska sårbarhet och säkerställa att insatserna vilar på en stabil och kunskapsbaserad grund.

Ekonomihanteringen har vidareutvecklats för att möjliggöra mer systematisk uppföljning av projekt och verksamhet. Den förbättrade överblicken har stärkt den interna styrningen och skapat bättre förutsättningar för strategisk prioritering, effektiv resursanvändning och långsiktig finansiell hållbarhet. Genom att integrera mål- och verksamhetsplanering i den kvartalsvisa uppföljningen har kopplingen mellan budget, aktiviteter och resultat tydliggjorts, vilket stärker organisationens gemensamma riktning och genomförandekraft.

Parallellt har flera viktiga steg tagits för att utveckla mottagningsverksamheten. Införandet av digital inskrivning och mer enhetlig dokumentation har förbättrat patientsäkerheten, effektiviserat administrativa flöden och höjt kvaliteten i statistikunderlaget. Nya laboratorierutiner har minskat risken för fel och fördröjningar, och en samlad helpdesksfunktion fungerar nu som en tydlig länk mellan första kontakt och faktisk vård. Fördjupade samarbeten med externa aktörer har ytterligare stärkt kontinuiteten i vårdkedjan.

Det ideella engagemanget är en integrerad del av verksamhetsmodellen och en central komponent i organisationens kapacitet. Arbetet vilar på tydliga strukturer för introduktion, kompetensutveckling och löpande handledning. Under 2025 har dessa strukturer vidareutvecklats genom förbättrad intern samordning, tydligare rutiner och förstärkt operativt stöd.

Genom att skapa mer hållbara förutsättningar för volontärernas engagemang har organisationen stärkt kontinuiteten i patientarbetet och minskat sårbarheten i en verksamhet som präglas av komplexa ärenden och varierande livssituationer. Den strukturerade samordningen bidrar till jämnare kvalitet, bättre uppföljning och ökad patientsäkerhet, samtidigt som arbetsmiljön förbättras för dem som möter människor i särskilt utsatta situationer.

Arbetet med datainsamling har samtidigt fördjupats. En särskild arbetsgrupp tillsattes under året och möts regelbundet för att utveckla uppföljningen och analysera resultat, vilket skapar bättre underlag för att identifiera behov, utforma riktade satsningar och vidareutveckla den ordinarie mottagningsverksamheten.

Sammantaget har årets utvecklingsinsatser stärkt organisationens strukturer, förbättrat kvalitet och uppföljning samt lagt grunden för en mer robust, kunskapsbaserad och långsiktigt hållbar verksamhet.

EFFEKT MÄTNING OCH LÄRDOMAR

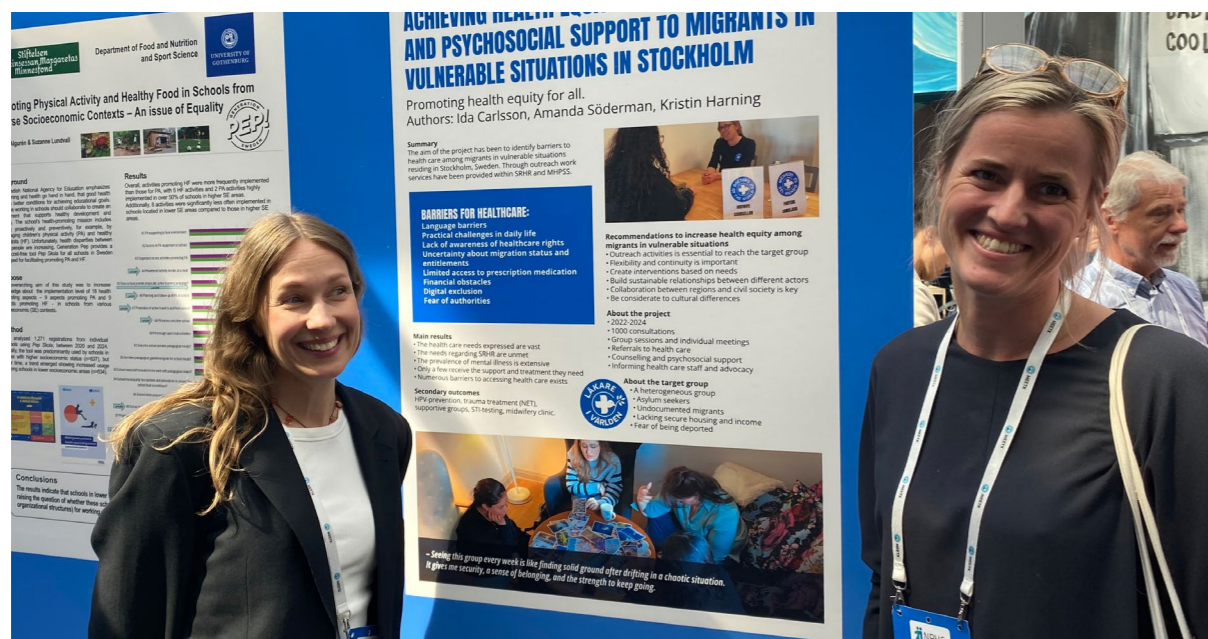
Under 2025 har Läkare i Världen nått personer som annars riskerar att stå helt utanför vårdsystemet genom lågröskelmottagningar, uppsökande arbete och rättighetsbaserat stöd. De 3 240 patientmötena visar både på målgruppens omfattande behov och på organisationens roll som en trygg ingång till vård, information och vidare lotsning. Där insatser kombinerat medicinsk bedömning, psykosocialt stöd och praktisk vägledning i vårdkontakter har möjligheten att få faktisk tillgång till vård stärkts, samtidigt som bemötande och kontinuitet bidragit till minskad oro och ökad tillit.

Året har också tydliggjort att effekterna ökar när verksamheten kan arbeta mer sammanhållet och systematiskt. Interna utvecklingssteg, som digital inskrivning, förbättrade

rutiner och etablering av helpdesk, har stärkt patientsäkerheten, förbättrat uppföljningen och minskat administrativa hinder som annars riskerar att leda till att människor avstår vård. Samverkan med andra aktörer har varit avgörande för att skapa fungerande vårdvägar, särskilt i komplexa ärenden.

Samtidigt har 2025 bekräftat de strukturella begränsningar som påverkar både räckvidd och kontinuitet: ökad oro i målgruppen, osäkerhet hos vårdaktörer, förändrade rörelsemönster i kombination med skör volontärbemanning. Lärdomen är att verksamheten behöver fortsätta stärka sin kapacitet att snabbt ställa om, arbeta flexibelt och finnas nära målgruppen – digitalt och fysiskt – samt att fortsatt investera i varumärkesbyggande och insamling samt stabila strukturer.

Tack till alla medlemmar, volontärer, finansiärer, samarbetspartners, givare och andra som stöttat våra insatser under året!



Läkare i Världens medarbetare Ida Carlsson och Kristin Harning på Nordic Public Health Conference i Göteborg.



HJÄLPER VÅRDAR VITTNAR

Läkare i Världen
Org.nummer 802016-1306

010-129 98 09
info@lakareivarlden.se

[@lakareivarlden](#) på Instagram

www.lakareivarlden.se